

وزارة التخطيط والتنمية الاقتصادية
Ministry of Planning and Economic
Development



خطة المواطن

محافظة مطروح
لعام ٢٠٢٠/٢٠١٩



أ.د/ هالة حلمي السعيد

وزيرة التخطيط والتنمية الاقتصادية

إن رؤية مصر ٢٠٣٠ تستهدف في الأساس الارتقاء بجودة حياة المواطن المصري وتحسين مستوى معيشته، ولذلك تركز خطة التنمية المستدامة للعام المالي ٢٠٢٠/١٩، الذي يُعد العام الثاني من الخطة متوسطة المدى (٢٠١٩/١٨ - ٢٠٢٢/٢١)، على الاستثمار العام في البنية الأساسية والاجتماعية والاقتصادية، بما يضمن وصول عائد الاستثمار لكافة المواطنين في كافة أنحاء مصر، بما في ذلك فئات الشباب والمرأة وذوي القدرات الخاصة، على أن يكون محدودو الدخل هم أول من يجني ثمار هذا الاستثمار، بحيث يوفر فرص عمل لائقة ومستدامة؛ مجسدًا المعنى الحقيقي للتنمية الاجتماعية مع تحسين تنافسية الاقتصاد المصري وتعزيز الريادة المصرية.

تطبيق شارك 2030 اعرف وتابع مشروعات الخطة السنوية



تواصل معنا عبر تطبيق شارك 2030 لتتعرف على البرامج والمشروعات الموجودة في الخطة السنوية في محافظتك والمحافظات الأخرى. لأول مرة يمكنك متابعة تنفيذ هذه المشروعات على الأرض والمشاركة برأيك ومعرفة نتيجة متابعتك عبر التطبيق. من خلال تطبيق شارك 2030 أنت لست متابعاً فقط لكن يمكنك أيضا اقتراح أي مشروعات تراها مهمة في محافظتك أو خارجها. هذا التطبيق يتيح المعلومات عن المشروعات وبرامج التنمية ويعرض لك مجموعة مؤشرات الأداء لها كما يعرفك بالمشروعات ذات الأولوية في كل محافظة وكل نشاط اقتصادي. إذا رغبت في تحميل التطبيق...



أهداف خطة المواطن



ملاح خطة التنمية المستدامة على المستوى القومي للعام المالي ٢٠٢٠/٢٠١٩

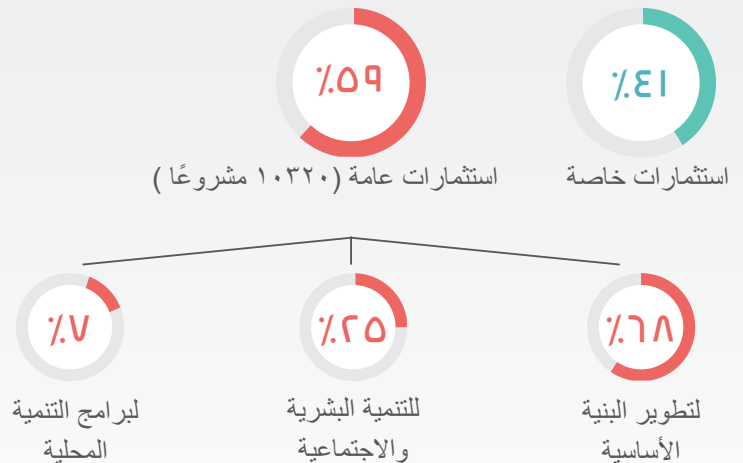


إتاحة تمويل بحوالي ١٢ مليار جنيه
لتشجيع العمل الحر والمشاريع
المتوسطة والصغيرة ومتناهية الصغر



تحقيق معدل نمو
اقتصادي بحوالي ٤,٢%

استثمارات كُلية (١٠٠٤) مليار جنيه



مطروح في أرقام



عدد السكان: ٤٦٢ ألف نسمة
(٢٠١٩)

المساحة الكلية: ١٦٦,٦ ألف كم^٢

٠,٤٧%

من إجمالي الجمهورية

المساحة المأهولة

١%

من المساحة الكلية

٦٣,٣%

سكان الحضر

معدل الفقر (٢٠١٨/١٧)

٥٠,١%

فرص العمل

عدد المشتغلين (١٥ سنة فأكثر)
١٣٣ ألف مشتغل

١١,٧%

يعملون بالقطاع
الحكومي

٩,١%

معدل البطالة

٢,٧%

معدل النمو الاقتصادي الحقيقي للمحافظة
(يأخذ في اعتباره أثر التضخم)

هيكل الناتج المحلي الإجمالي *



خطة الاستثمارات العامة الموجهة لمحافظة مطروح

٢٠٢٠/٢٠١٩

١٦٩ مشروعاً تنموياً بتكلفة (٩,٩٢) مليار جنيه

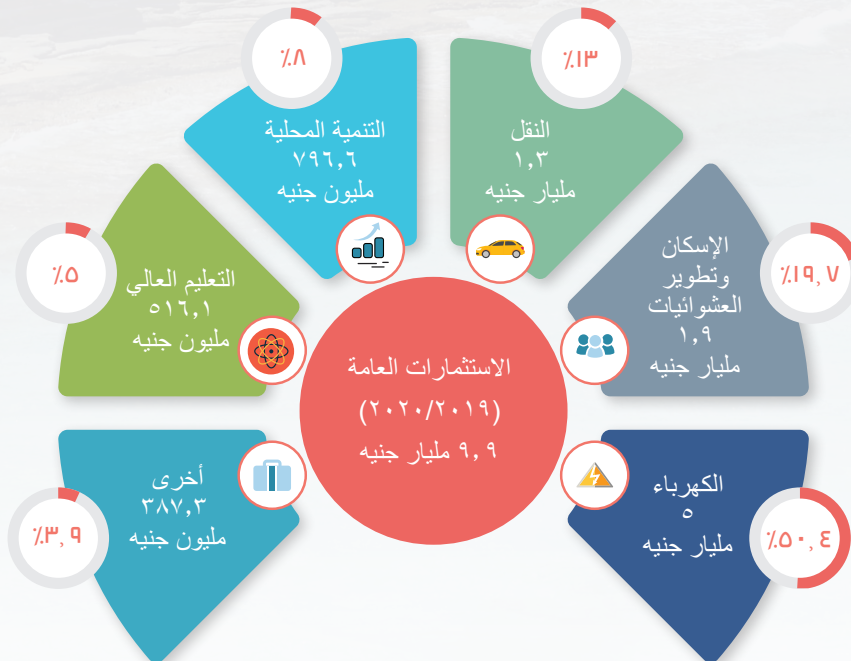
٥,١٥%

من الاستثمارات العامة الموزعة

نمو الاستثمارات الممولة من الخزانة العامة والموجهة لمحافظة مطروح



التوزيع القطاعي للاستثمارات العامة المستهدفة في محافظة مطروح



خطة الكهرباء

مؤشرات الوضع الحالي



كمية استهلاك الوقود من
السلولار لتوليد الكهرباء في السنة

٣٨٨١٤
طن

بتكلفة: ١٣٥٨٤٩ ألف جنيه



إجمالي الطاقة المولدة
في السنة

٤١٠
مليون/
ك.وس



إجمالي القدرة المركبة الفعلية

٨٧,٦
مليون/
ك.وس



إجمالي عدد المحطات

٥
محطات



كمية المازوت المستهلك
لتوليد الكهرباء في السنة

٣٢٥٠
طن

بتكلفة: ٨١٢٥ ألف جنيه

توزيع الإنفاق الموجه للمشروعات الاستثمارية

١ مشروع بتكلفة ٥ مليار جنيه

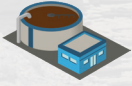
إقامة محطة نووية
ومشآتها

خطة خدمات الإسكان وتطوير العشوائيات

مؤشرات الوضع الحالي



عدد المباني السكنية: ١٦٨,٤ ألف مبنى



نسبة المباني المتصلة بمرافق الصرف الصحي



نسبة المباني المتصلة بمرافق الكهرباء



نسبة المباني المتصلة بمرافق الغاز الطبيعي



نسبة المباني المتصلة بمرافق المياه



محطة مياه نقية
كمية المياه المنتجة
(٧٧,١ مليون م^٣)



محطة صرف صحي
(بقدره فعلية ١١ مليون م^٣)



توزيع الإنفاق الموجه للمشروعات الاستثمارية

٦١ مشروعًا بتكلفة ١,٩ مليار جنيه

مشروعات الصرف الصحي

١٧٠ مليون جنيه

مشروعات الكهرباء

١٧١ مليون جنيه

محطة تحلية مياه الضبعة

١٨٥ مليون جنيه

تطوير مناطق عشوائية

٢١٥ مليون جنيه

مشروعات الطرق والإتصالات

٥١٥ مليون جنيه



خطة النقل

مؤشرات الوضع الحالي

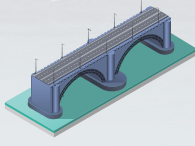


عدد المركبات المرخصة

٥,٩
ألف مركبة

٠,٦%

من إجمالي الجمهورية



عدد الكباري

١٦

٠,٩%

من شبكة الطرق بالمحافظة



أطوال الطرق المرصوفة

٧٣٣٣
كم

٨٦,٢%

من شبكة الطرق بالمحافظة



إجمالي أطوال شبكات
الطرق

٥٨٠١
كم

٤,٥%

من إجمالي الجمهورية

توزيع الإنفاق الموجه للمشروعات الاستثمارية

٤ مشروعات بتكلفة ١,٣ مليار جنيه

إنشاء طريق أسفلتي
موازي للشريط
الساحلي
(من النجيلة إلى
مدينة برانى)
بطول ٨٠ كم

٧

مليون جنيه

رفع كفاءة طريق
مطروح/ سيوة
بطول ٢٨٥ كم

١٥٠

مليون جنيه

إنشاء طريق على
امتداد الطريق
الساحلي الدولي
لخدمة محطة الضبعة

١٥٠

مليون جنيه

استكمال منفذ
السلوم وتجهيزاته

٩٨٠

مليون جنيه

خطة التنمية المحلية

مؤشرات الوضع الحالي

عدد القرى: ٥٦ عدد المدن: ٨



المنصرف على المستفيدين *



عدد المستفيدين من خدمات الوحدات المحلية *

٨,٤
مليون جنيه

١٥١
ألف مستفيد

عام ٢٠١٦ *

توزيع الإنفاق الموجه للمشروعات الاستثمارية

٣٨ مشروعًا بتكلفة ٧٩٦,٦ مليون جنيه

تدعيم وحدات محلية وتوريد وسائل انتقال وأثاث لزوم مراكز المدن الثمانية

٣١
مليون جنيه

استكمال رصف طرق بالمراكز الثمانية (قسم مرسى مطروح)

٤٨
مليون جنيه

مد وتدعيم شبكات الكهرباء ومهمات الإنارة (قسم مرسى مطروح)

٥٢
مليون جنيه

مد وتدعيم شبكات الكهرباء بمراكز المدن الثمانية (قسم مرسى مطروح)

٦٣
مليون جنيه

شراء أدوات نظافة ومعدات وإنشاء محطات تحلية

٤٢١
مليون جنيه

خطة التعليم العالي

مؤشرات الوضع الحالي



أعداد خريجي
جامعة مطروح في السنة

٤٤٤
خريجاً

%٦٨,٩

نسبة الإناث من الخريجين



عدد الكليات
بجامعة مطروح

١٠
كليات

%٢

من إجمالي كليات مصر

توزيع الإنفاق الموجه للمشروعات الاستثمارية

١٥ مشروعاً بتكلفة ٥١٦,١ مليون جنيه

إنشاء مدينتين
جامعيتين وإنشاء
دار للضيافة
بجامعة مطروح

١٢
مليون جنيه

تجهيز المبنى
الإداري لجامعة
مطروح

٥١
مليون جنيه

إنشاء المباني
التعليمية بجامعة
مطروح

٨٠
مليون جنيه

تنفيذ أعمال البنية
التحتية لمبنى جامعة
مطروح

١١٠
مليون جنيه

تجهيز جامعة
العلمين

٢٥٥
مليون جنيه



شكر وتقدير

تم تصميم هذا التقرير وطباعته عن طريق «مشروع إصلاح وإستقرار الاقتصاد الكلى» الممول من الوكالة الأمريكية للتنمية الدولية بالتعاون مع وزارة التخطيط والتنمية الإقتصادية.

بيان عدم مسئولية

الآراء الواردة فى هذا التقرير لا تعبر بالضرورة عن آراء الوكالة الأمريكية للتنمية الدولية. لمزيد من المعلومات برجاء زيارة موقعنا التالي

www.usaid.gov

وزارة التخطيط والتنمية الاقتصادية
Ministry of Planning and Economic
Development



شارع صلاح سالم - مدينة نصر - القاهرة 

+٢٠٢٢٤٠٧٠٧٠٠ 

+٢٠٢٢٤٠٧٠٨٨٢ 

www.mped.gov.eg 