

وزارة التخطيط والتنمية الاقتصادية
Ministry of Planning and Economic
Development



خطة المواطن

محافظة مطروح
لعام ٢٠٢١/٢٠



أ.د/ هالة حلمي السعيد

وزيرة التخطيط والتنمية الاقتصادية

إن رؤية مصر ٢٠٣٠ تستهدف في الأساس الارتقاء بجودة حياة المواطن المصري وتحسين مستوى معيشته، ولذلك تركز خطة التنمية المستدامة للعام المالي ٢٠٢١/٢٠، الذي يُعد العام الثالث من الخطة متوسطة المدى (٢٠١٩/١٨-٢٠٢٢/٢١)، على الاستثمار العام في البنية الأساسية والاجتماعية والاقتصادية، بما يضمن وصول عائد الاستثمار لكافة المواطنين في كافة أنحاء مصر، بما في ذلك فئات الشباب والمرأة وذوي القدرات الخاصة، على أن يكون محدود الدخل هم أول من يجني ثمار هذا الاستثمار، بحيث يوفر فرص عمل لائقة ومستدامة؛ مجسداً المعنى الحقيقي للتنمية الاجتماعية مع تحسين تنافسية الاقتصاد المصري وتعزيز الريادة المصرية.

تطبيق شارك 2030

الإنتقال من «خطة المواطن» إلى «متابعة المواطن».
اعرف وتابع مشروعات الخطة السنوية



تواصل معنا عبر تطبيق شارك 2030 لتتعرف على البرامج والمشروعات الموجودة في الخطة السنوية في محافظتك والمحافظات الأخرى. لأول مرة يمكنك متابعة تنفيذ هذه المشروعات على الأرض والمشاركة برأيك ومعرفة نتيجة متابعتك عبر التطبيق. من خلال تطبيق شارك 2030 أنت لست متابعا فقط لكن يمكنك أيضا اقتراح أي مشروعات تراها مهمة في محافظتك أو خارجها. هذا التطبيق يتيح المعلومات عن المشروعات وبرامج التنمية ويعرض لك مجموعة مؤشرات الأداء لها كما يعرفك بالمشروعات ذات الأولوية في كل محافظة وكل نشاط اقتصادي. إذا رغبت في تحميل التطبيق...



أهداف خطة المواطن



ملاح خطة التنمية المستدامة على المستوى القومي للعام المالي ٢٠٢١ / ٢٠



توفير ٨٧٠ ألف
فرصة عمل



إتاحة تمويل بحوالي
١٣ مليار جنيه لتشجيع
العمل الحر والمروعات
المتوسطة والصغيرة
ومتناهية الصغر



خفض معدل البطالة
إلى ١٠٪



تحقيق معدل الاستثمار
١٠,٨٪



تحقيق معدل نمو
اقتصادي بحوالي ٣,٥٪

استثمارات كُلية (٧٤٠) مليار جنيه



مطروح في أرقام



عدد السكان: ٤٨١,٧ ألف نسمة
(٢٠٢٠)

المساحة الكلية: ١٦٦,٦ ألف كم^٢

نسبة المساحة المأهولة من المساحة الكلية

٠,٤٨%

١%

من إجمالي الجمهورية

٦٣,٤%

عدد المنشآت ١٨,٩ ألف

٠,٥%

سكان الحضر

من إجمالي الجمهورية

معدل الفقر (٢٠١٨/١٧)

٥٠,١%

فرص العمل (٢٠١٩)

عدد المُشغَلين (١٥ سنة فأكثر)
١٠٨,٤ ألف مُشغَل

١٤,٤%

٨,١%

يعملون بالقطاع
الحكومي

مُعدّل البطالة

هيكل الناتج المحلي الإجمالي *



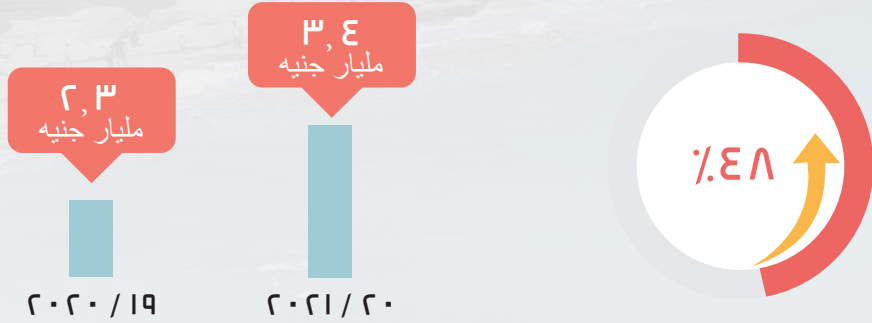
خطة الاستثمارات العامة الموجهة لمحافظة مطروح (١٣,٣ مليار جنيه) زيادة بنسبة ٣٤٪ عن خطة ٢٠٢٠/٢٠١٩

١٩١ مشروعاً تنموياً

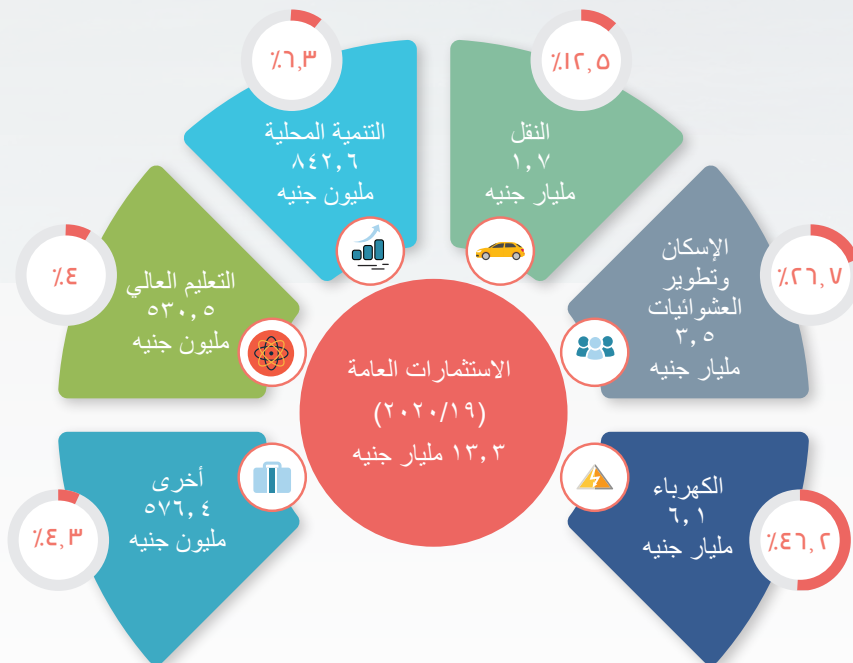
٥,١٪

من الاستثمارات العامة الموزعة

نمو الاستثمارات الممولة من الخزانة العامة والموجهة لمحافظة مطروح



التوزيع القطاعي للاستثمارات العامة المستهدفة في محافظة مطروح



خطة الكهرباء

الجهة المسؤولة عن التنفيذ
وزارة الكهرباء والطاقة المتجددة

مؤشرات الوضع الحالي (٢٠١٧)



كمية استهلاك الوقود من
السلار لتوليد الكهرباء في السنة

٣٨٨١٤
طن

بتكلفة

١٣٥٨٤٩
ألف جنيه



إجمالي الطاقة المولدة
في السنة

٤١٠
مليون /
ك.وس



كمية المازوت المستهلك
لتوليد الكهرباء في السنة

٣٢٥٠
طن

بتكلفة

٨١٢٥
ألف جنيه



إجمالي عدد المحطات

٥
محطات

بقدره فعلية

٨٧,٦
م.ك.وس

توزيع الإنفاق الموجه للمشروعات الاستثمارية

٣ مشروعات بتكلفة ٦,١ مليار جنيه

استكمال زيادة
القدرة الكهربائية
للقواعد الجوية
والمطارات
العسكرية

١٥٠
مليون جنيه

استكمال تأمين التغذية
الكهربائية لمنطقة
الساحل الشمالي
الغربي ومدينة العلمين
الجديدة ومرسى
مطروح من خلال
الربط على شبكة جهد
٥٠٠ ك.ف

١
مليار جنيه

إقامة المحطة
النوية المصرية
الأولى بالضبعة من
أجل توفير الطاقة
الكهربائية اللازمة
لتنفيذ خطط التنمية
المستدامة

٥
مليار جنيه

- أهم المستهدفات التنموية في خطة ٢٠٢١/٢٠ توجييه نحو ١,٥ مليار جنيه لخدمات مياه الشرب والصرف الصحي.

خطة خدمات الإسكان وتطوير العشوائيات

الجهة المسنولة عن التنفيذ

وزارة الإسكان والمرافق والمجمعات العمرانية - صندوق تطوير المناطق العشوائية

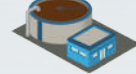
مؤشرات الوضع الحالي (٢٠١٧)



عدد المباني السكنية: ١٦٨,٤ ألف مبنى



نسبة المباني المتصلة
بمرافق المياه

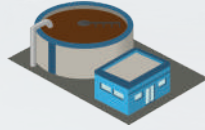


نسبة المباني المتصلة بمرافق
الصرف الصحي



محطة مياه نقية
(كمية المياه المنتجة)
٩٠,٥ مليون م^٣/يوم

٢٠١٨



٢٠١٨

محطة صرف صحي
(بقدره فعلية ١٦ مليون م^٣/يوم)



توزيع الإنفاق الموجه للمشروعات الاستثمارية

٦٨ مشروعًا بتكلفة ٣,٥ مليار جنيه

استكمال إنشاء وحدات سكنية بمساحة تصل ٩٠ م^٢ لترحهم بنظام التمويل العقاري للمواطنين محدودي الدخل

٥٧,٧
مليون جنيه

استكمال طرق تنموية بإجمالي أطوال ٣٥٠ كم بعرض ٥ متر تمتد من مدينة الحمام شرقاً حتى مدينة براني والسلوم غرباً ومدينة سيوة من أجل ربط القرى والنجوع المنتشرة في الصحراء بالطرق الرئيسية

١٠٠
مليون جنيه

استكمال محطة معالجة الصرف الصحي بطاقة إجمالية ٩٠ ألف م^٣/يوم "مرحلة أولى"

١٩٠,٤
مليون جنيه

توسعات محطة المعالجة بمدينة مطروح بطاقة ٢٠-٦٠ ألف م^٣/يوم

٢٢٢
مليون جنيه

استكمال تنفيذ المرحلة الثانية (بالصرف الخرساني) من ازدواج طريق مطروح/ سيوة القائم حالياً

٤٠٥,٥
مليون جنيه

تنمية الساحل الشمالي الغربي

الجهة المسنولة عن التنفيذ

وزارة الكهرباء والطاقة المتجددة - وزارة الإسكان والمرافق والمجمعات العمرانية - وزارة الزراعة واستصلاح الأراضي
وزارة التعاون الدولي - وزارة التعليم العالي والبحث العلمي

تنمية منطقة الساحل الشمالي الغربي من
خلال ربط مثلث التنمية (مطروح، الجارة، سيوة)
وخلق تجمعات سكنية ومراعي ومناطق زراعية

الاعتمادات المدرجة

لعام ٢٠٢١/٢٠

١,٨
مليار جنيه

مليون جنيه

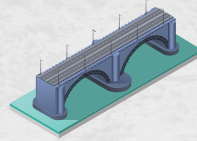
أهم المشروعات



خطة النقل

الجهة المسؤولة عن التنفيذ
وزارة النقل

مؤشرات الوضع الحالي (٢٠١٨)



عدد الكباري

١٦

كوبري

٠,٩%

من إجمالي الجمهورية

توزيع الإنفاق الموجه للمشروعات الاستثمارية

٤ مشروعات بتكلفة ١,٧ مليار جنيه

إنشاء كوبري للسيارات
أعلى مزلقان
أبوحمص/ مرسى
مطروح من أجل
الحد من الحوادث
والاختناقات المرورية

٧٥

مليون جنيه

استكمال منفذ
السلوم وتجهيزاته

٨٤,٥

مليون جنيه

استكمال رفع كفاءة
طريق مطروح/ سيوة
بطول ٢٨٥ كم من
تقاطعته مع الساحلي
الدولي حتى كمين
سيوة

٢٠٠

مليون جنيه

استكمال رفع كفاءة
الطريق الساحلي
الدولي من سيدي
عبد الرحمن حتى
السلوم بطول ٣٦٠ كم
بالإضافة إلى توسعة
الطريق ليصبح ٥
حارات من الضبعة
حتى مطروح بطول
١٠٠ كم

١,٣

مليار جنيه



خطة التنمية المحلية

الجهة المسنولة عن التنفيذ
ديوان عام محافظة مطروح

مؤشرات الوضع الحالي (٢٠١٨)

عدد القرى: ٥٦ عدد المدن: ٨



نسبة الطرق المحلية المرصوفة
لإجمالي شبكة الطرق

٧١٪



أطوال شبكة الطرق المرصوفة
بمديريات الطرق

٦٠٤٦
كم



إجمالي أطوال شبكات
الطرق

٨٥٠١
كم

٣,٢٪

من إجمالي الجمهورية

توزيع الإنفاق الموجه للمشروعات الاستثمارية

٣٨ مشروعًا بتكلفة ٦, ٨٤٢ مليون جنيه

الأمّن والإطفاء
والمرور

٥٠,٨
مليون جنيه

تدعيم إحتياجات
الوحدات المحلية

٩٧,٥
مليون جنيه

تدعيم شبكات
الكهرباء ومعدات
الإنارة

١٨٧,٦
مليون جنيه

تحسين البيئة

١٩٩,٩
مليون جنيه

رصف طرق محلية

٣٠٧
مليون جنيه

خطة التعليم الجامعي والبحث العلمي

الجهة المسؤولة عن التنفيذ
وزارة التعليم العالي والبحث العلمي

مؤشرات الوضع الحالي (٢٠١٩)



إجمالي أعضاء
هيئة التدريس ومعاونيهم



إجمالي الطلاب المقيدین



عدد الكليات
بجامعة مطروح

١٠٢

عضو

متوسط الطلاب
لكل عضو هيئة تدريس

٢,٦٣

ألف طالب

٥٨,١%

نسبة الإناث

١٠
كلية

١,٩%

من إجمالي كليات مصر

٢٦

طالب

توزيع الإنفاق الموجه للمشروعات الاستثمارية

٧ مشروعات بتكلفة ٥٣٠,٥ مليون جنيه

تجهيزات المبنى
الإداري لجامعة
مطروح بالكيلو ٩
بمطروح

١٥
مليون جنيه

إنشاء وتجهيز مبنى
الخدمات والأنشطة
الطلابية بالكيلو ٩
بمطروح

٤٠
مليون جنيه

استكمال تنفيذ
أعمال الشبكات
والمرافق بحرم
الجامعة بمطروح

٩٦
مليون جنيه

تشطيب وتجهيز مبنى
المعامل والورش
(مرحلة ثانية) بالكيلو
٩ بمطروح

١٥٠
مليون جنيه

استكمال إنشاء
جامعة العلمين
الدولية بمحافظة
مطروح (تضم
الجامعة عدد ١٣
كلية في كافة
التخصصات)

٢١٠,٥
مليون جنيه



شكر وتقدير

تم تصميم هذا التقرير وطباعته بدعم من «مشروع إصلاح واستقرار الاقتصاد الكلي» الممول من الوكالة الأمريكية للتنمية الدولية بالتعاون مع وزارة التخطيط والتنمية الاقتصادية

بيان عدم مسئولية

الآراء الواردة في هذا التقرير لا تعبر بالضرورة عن آراء الوكالة الأمريكية للتنمية الدولية. لمزيد من المعلومات برجاء زيارة موقعنا التالي

www.usaid.gov

وزارة التخطيط والتنمية الاقتصادية
Ministry of Planning and Economic
Development



شارع صلاح سالم - مدينة نصر - القاهرة

+٢٠٢٢٤٠٧٠٧٠٠

+٢٠٢٢٤٠٧٠٨٨٢

www.mped.gov.eg

