



خطة المواطن الاستثمارية Citizen Investment Plan



لمحافظة الأقصر

٢٠٢٤/٢٣

خطة المواطنين الاستثمارية لعام (٢٠٢٤/٢٣)

تولي رؤية مصر ٢٠٣٠ في نسختها المُحدثة أهمية قصوى لضمان مشاركة المواطنين في إتخاذ القرارات بخصوص التنمية، بما يعود بالنفع على الإنسان الذي يمثل محور التنمية، فضلاً عن تحقيق العدالة المكانية وخفض الفجوات الجغرافية وتمكين المجتمعات المحلية اقتصادياً واجتماعياً وإتاحة الخدمات الأساسية بجميع المناطق الجغرافية لإحداث تنمية حقيقية في المجتمع .
ويمكن التأكيد على أن هذه المبادئ تتسق مع قانون التخطيط العام للدولة رقم ١٨ لسنة ٢٠٢٢، الذي يعطي أهمية بالغة لتعزيز مشاركة الأطراف الفاعلة في عملية التنمية وتشجيع البحث العلمي والابتكار وصولاً إلى تنمية مستدامة متوازنة جغرافياً وقطاعياً وبيئياً.
إن مشاركة المواطنين في عملية التنمية لن تتأتى بدون إتاحة البيانات التفصيلية للخطة التنموية للدولة، بما يمكنهم من متابعة تنفيذها بشكل دوري، وفق إطار شامل ومتكامل لتعزيز التخطيط التشاركي.

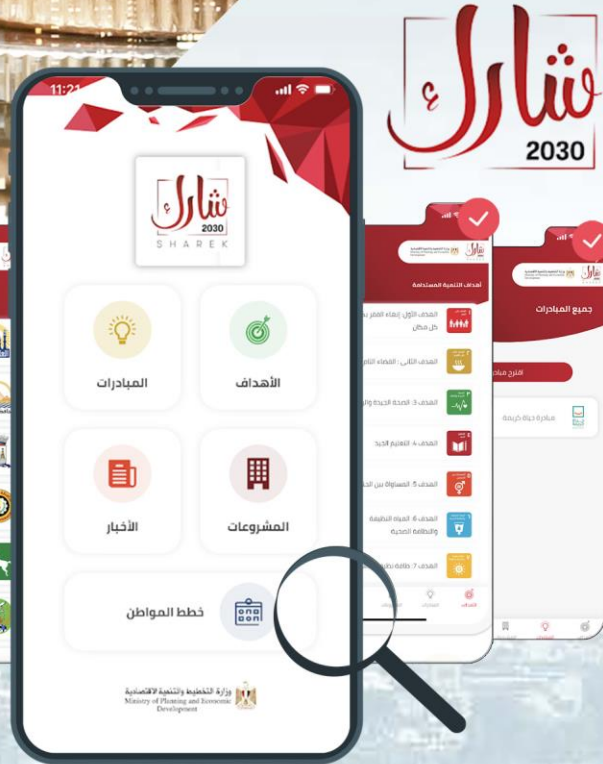
أ.د هالة السعيد

وزيرة التخطيط والتنمية الاقتصادية

تطبيق شارك ٢٠٣٠

الانتقال من «خطة المواطن» إلى «تتابة المواطن»

"شارك ٢٠٣٠" أول تطبيق إلكتروني تفاعلي تطلقه الحكومة المصرية، لتوعية المواطنين بالبرامج والمشروعات التنموية ومؤشرات الأداء المرتبطة بها في كافة القطاعات، اتساقاً مع رؤية مصر ٢٠٣٠، التي أكدت على ضرورة مشاركة كافة المواطنين في عملية التنمية، وتمكينهم من المتابعة الدورية لجهود وبرامج تحقيق التنمية، حيث يوفر التطبيق قاعدة بيانات ضخمة ومفضلة عن المشروعات والبرامج التي تنفذها الدولة، وهو ما يساهم بدوره في تعزيز آليات التواصل والمشاركة المجتمعية، فضلاً عن نشر ثقافة الأداء بين المواطنين وداخل الجهاز الإداري للدولة، كما يتيح التطبيق الفرصة للمواطنين للقيام بـ (التتابة التشاركية الفعالة)، واقتراح مبادرات ومشروعات ذات أولوية.



شهادات التميز المقدمة

"خطة المواطن"

تطبيق "شارك 2030"

نظراً لدور تطبيق شارك ٢٠٣٠ في تعزيز المشاركة المجتمعية و خطة المواطن في نشر الوعي بين المواطنين بالخطط والبرامج التنموية، تم إدراج كلاً منهما على منصة "مبادرات تسريع تحقيق أهداف التنمية المستدامة" (SDGs Acceleration Actions)

التابعة لإدارة الشؤون الاقتصادية والاجتماعية للأمم المتحدة UNDESA



تعزيز الشفافية

والمساءلة

نشر ثقافة

البرامج والأداء

أهداف
خطة المواطن

توطين أهداف
التنمية المستدامة

تفعيل المشاركة

المجتمعية

ملاحح خطة التنمية المستدامة للعام المالي (٢٠٢٤ / ٢٣) على المستوى القومي

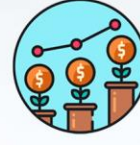
فرص العمل



يصل معدل البطالة
إلى حوالي
٧,٣٪

توفير ٨٠٠ ألف فرصة عمل من خلال التوسع
في برامج تشجيع العمل الحر والمشاريع
المتوسطة والصغيرة ومتناهية الصغر

الاستثمار



تحقيق فُعدل الاستثمار
بنحو ١٠,٢٪
«استثمارات كُلية تُقدر
بـ ١٦٠ مليار جنيه»

النمو الاقتصادي



استهداف معدل
نمو اقتصادي يبلغ
٤,١٪

أهداف
رؤية مصر
٢٠٣٠

خطة التنمية
المستدامة
للعام المالي
٢٠٢٤/٢٣

خطة التنمية
المستدامة
المتوسطة المدى

استثمارات
خاصة
٣٦٪

استثمارات
عامة
٦٤٪

١٦٠ مليار جنيه
استثمارات كُلية

٣,٨٪

من الاستثمارات
موجهة لبرامج التنمية
المحلية

٢٤,٧٪

للتنمية البشرية
والاجتماعية

٧١,٥٪

لتطوير البنية الأساسية

توجيه ١٧,٣٪ من
الاستثمارات العامة
القوزعة لمحافظة
الصعيد

هيكل الناتج المحلي الإجمالي 2021/20 ٠,٧% من إجمالي الجمهورية

أهم المؤشرات التنموية
بمحافظة الأقصر

٤١,٣ ألف منشأة
١,١% من إجمالي الجمهورية



٨,٧%
٢٠٢٠/١٩



معدل
النمو الاقتصادي
الحقيقي للمحافظة

١,١%

معدل البطالة



٢٠%

من المشغلين



يستحوذ
القطاع
الحكومي علي

الملكية العقارية

٣٨٦,٩ ألف
مشتغل



عدد
المشغلين
١٥ سنة فأكثر

التشييد

٣٥%

الزراعة

١٨%

تجارة الجملة
والتجزئة

١٢%

٦%

الحكومة العامة

٥%

أخرى

٢٤%

عدد السكان (٢٠٢٣): ١,٤ مليون نسمة

١,٣% من إجمالي الجمهورية
٥٨% سكان الريف

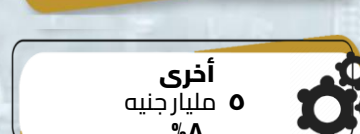
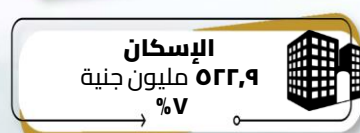
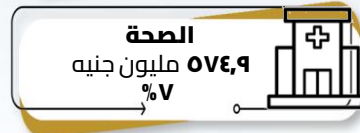
المساحة: ٥٤٢٨ كم^٢
(٢٤,٦% نسبة المساحة المأهولة للمساحة الكلية)



١,٨%
من الاستثمارات
العامة الموزعة

٢٠١
مشروعًا تنمويًا

بخلاف المشروعات الموجهة من خلال مشروع
تطوير الريف المصري « حياة كريمة »



الاستثمارات العامة الموجهة
لمحافظة الأقصر في خطة ٢٠٢٤/٢٣



٧,٧
مليار جنيه

بنسبة زيادة ١٤٨% عن خطة ٢٠٢٣/٢٢

مبادرة حياة كريمة في محافظة الأقصر



المرحلة الأولى

عدد السكان
المستفيدين:
٤٨٤ ألف نسمة
نسبة الإناث ٤٨%

عدد القري
المستهدفة:
٣٦ قرية

عدد المراكز
المستهدفة:
٢ (إسنا - أرمنت)

التوزيع النسبي للإ اعتمادات العالية علي البرامج الأساسية

تطوير الخدمات الصحية

٢%

تطوير الخدمات الشبابية والرياضية

٢%

تطوير خدمات الحماية والرعاية
الاجتماعية وتنمية الأسرة المصرية

٢%

تطوير الخدمات المحلية

٢%

تطوير الخدمات التعليمية

٣%

تطوير الخدمات الزراعية والري

٩%

تطوير خدمات البنية الأساسية

٧٩%



مبادرة حياة كريمة في محافظة الأقصر (المرحلة الأولى)



تحقيق
أهداف
التنمية
المستدامة



النقل



مؤشرات الوضع الحالي :

الجهة
المسؤولة
عن التنفيذ :

وزارة
النقل

إجمالي أطوال شبكة الطرق
المرصوفة: ٢٨٣٥ كم
(٢٠٢٢/٢١)

عدد الكباري (٢٠٢٠) :
١٤ كوبري



تنفيذ محور شمال الأقصر
بطول ١٨ كم
شامل تنفيذ عدد (٢٧) عمل
صناعي

٤ مليار جنية

٤,٨
مليار جنية
لتطوير قطاع
النقل



التنمية المحلية

مؤشرات الوضع الحالي :

الجهة
المسؤولة
عن التنفيذ :

ديوان عام محافظة
الأقصر

VI
مشروعاً

عدد المدن: ٧ مدن
عدد القرى: ٥٦ قرية
(٢٠٢٣/٢٢)

أطوال شبكة الطرق المحلية
المرصوفة: ٢٢٠٩ كم
(٢٠٢٢/٢١)

أهم المستهدفات التنموية
في خطة ٢٠٢٤/٢٣:
✓ توجيه ٩١٤ مليون جنيه
لتدعيم شبكات الكهرباء.
✓ توجيه ٢٢٣ مليون جنيه
لرصف الطرق.

تطوير ورفع كفاءة شوارع
مدينة أرمنت

٤١,٩ مليون جنيه

تطوير ورفع كفاءة
مجازر بمدينة إسنا

٤٥ مليون جنيه

رفع كفاءة الحملة
الميكانيكية

٧٠ مليون جنيه

تجميل وتطوير الأماكن
السياحية والاثريّة

١٠٠ مليون جنيه

٨٠٨,٧
مليون جنيه
لخدمات
التنمية المحلية



الصحة



مؤشرات الوضع الحالي : ٢٠٢١

الجهة
المسؤولة
عن التنفيذ :

وزارة
الصحة
والسكان

مشروعاً

متوسط المستفيدين
من خدمات
مراكز الإسعاف:
٣٧ (ألف مواطن / مركز)

عدد مراكز الإسعاف:
٣٧
٢,٤% من إجمالي
الجمهورية)

عدد الأسرة
بالمستشفيات
الحكومية:
٩٦٢ سرير

عدد المستشفيات
الحكومية:
١٥ مستشفى



٥٧٤,٩

مليون جنيه
لتطوير خدمات
الرعاية الصحية

استكمال تطوير
مستشفى الكرنك

٣٥ مليون جنيه

إنشاء مجمع للغسيل
الكلوي

٦٠ مليون جنيه

تجهيز وشراء اللات ومعدات
طبية بفرع مقر هيئة
الرعاية الصحية
بمحافظة الأقصر والوحدات
والمراكز والمستشفيات

١٠٨,٧ مليون جنيه

إنشاء مستشفى القرنة المركزي

١٤٠ مليون جنيه

استكمال تطوير و تجهيز
مستشفى الأقصر الدولي

١٤١ مليون جنيه

أهم المستهدفات التنموية في خطة ٢٢/٢٣-٢٠٢٣
إنشاء وتطوير ٦ مستشفيات بمحافظة الأقصر



الإسكان



مؤشرات الوضع الحالي :

الجهة
المسؤولة
عن التنفيذ :
وزارة الإسكان
والمرافق
والمجتمعات
العمرائية

٤٤

مشروعاً

عدد محطات المياه النقية:
٦٨ محطة
كمية المياه المنتجة: ١٢٠,٦
مليون متر^٣
(٢٠٢٢/٢١)

نسبة المباني المتصلة بمرافق الصرف
الصحي: ١٨,١%
(٢٠٢٧)
عدد محطات الصرف المُعالج:
٥ محطات (٢٠٢٢/٢١)

عدد المباني السكنية:
٢١٧,٦ ألف مبنى
(٢٠١٧)



٥٢٢,٩
مليون جنيه
لخدمات
الإسكان



استكمال تنفيذ مشروع
الصرف الصحي بالطراف
القديم
مركز القرنة (محطة رفع + خط
طرء + شبكات انحدار)

٢٥ مليون جنية

إنشاء مشروع محطة معالجة
بطاقة ٧ آلاف م^٣/يوم كمرحلة
أولى و٩ آلاف م^٣/يوم
كمرحلة ثانية والسبب النهائي
بقرية الطود القديمة (العديسات)
- مركز الطود

٢٥ مليون جنية

إنشاء مشروع الصرف الصحي
المتكامل بطاقة ١٦ ألف
م^٣/يوم
كمرحلة أولى تصل إلى ٢٥ ألف
م^٣/يوم كمرحلة ثانية مركز
الزينية

٣٥ مليون جنية

إنشاء شبكات ومحطات
معالجة الصرف
الصحي للتجمع القروي
الديابية

١٣٠ مليون جنية

إنشاء شبكات
ومحطات معالجة
الصرف الصحي للتجمع
القروي كيمان
المطاعة

١٤٨ مليون جنية

أهم المستهدفات التنموية في خطة ٢٠٢٣/٢٢
توجيه ٤٩٠,٨ مليون جنيه لخدمات مياه الشرب والصرف الصحي.

التعليم العالي



مؤشرات الوضع الحالي: ٢٢/٢٣-٢٠٢٣

الجهة
المسؤولة
عن التنفيذ:

وزارة التعليم
العالي والبحث
العلمي

١٢
مشروعاً

إجمالي أعضاء هيئة التدريس
ومعاونيهم:
٢٨٧ عضو هيئة تدريس
متوسط الطلاب لكل عضو هيئة
تدريس: ١١ طالباً/ عضو هيئة تدريس

إجمالي الطلاب المقيدين:
٣١١٧ طالب
(نسبة الإناث: ٦٠%)

عدد الكليات بجامعة الأقصر:
٦ كليات
النسبة من إجمالي الجمهورية: ١,١%



إنشاء سور وبوابات حول
مقر الجامعة بمدينة
طيبة الجديدة

٣٥ مليون جنية

إنشاء وتجهيز مبنى كلية
طب الأسنان بمدينة طيبة
الجديدة

٥٠ مليون جنية

استكمال
الجامعة التكنولوجية
بطيبة الجديدة

٦٥ مليون جنية

إنشاء وتجهيز مبنى كلية
الهندسة بمدينة طيبة الجديدة

١٠٠ مليون جنية

إنشاء وتجهيز المستشفى
الجامعي
بمدينة طيبة الجديدة

١٠١ مليون جنية

٤١٦
مليون جنية
لتطوير خدمات
التعليم العالي



الهدف الإستراتيجي :
تحسين الوضع الحالي
لمؤشرات الحالة السكانية
خلال العام المالي ٢٠٢٤/٢٣



مستهدفات برنامج تنمية الأسرة في محافظة الأقصر

معدل الإنجاب الكلي
(طفل / سيدة)

الوضع الحالي ٢,٨٩
المستهدف ٢,٧٤

معدل الإنجاب الخام/مولود حي
لكل ألف نسمة

الوضع الحالي ٢٣,٩
المستهدف ٢٢,٧

معدل النمو السكاني (%)

الوضع الحالي ١,٨ %
المستهدف ١,٧ %

معدل التسرب من التعليم الإبتدائي
والإعدادي (%)

الوضع الحالي ٠,٩٥ %
المستهدف ٠,٩ %

معدل وفيات الأطفال تحت ٥ سنوات
(حالة وفاة لكل ١٠٠٠ مولود حي)

الوضع الحالي ٢٣
المستهدف ٢٠,٧

معدل استخدام وسائل
تنظيم الأسرة
(١٥-٤٩ سنة) (%)

الوضع الحالي ٥٧,٦ %
المستهدف ٦٠,٤٨ %

نسبة السيدات المستفيدات من قروض جهاز
تنمية المشروعات من جملة السيدات (%)

الوضع الحالي ٠,٤٦ %
المستهدف ٠,٤٨ %

معدل البطالة (%)

الوضع الحالي ١,١ %
المستهدف ١,٠ %

نسبة مشاركة المرأة
في قوة العمل (%)

الوضع الحالي ٨,٦ %
المستهدف ٩,٣ %

معدل الأمية (%)

الوضع الحالي ٢٠,٣ %
المستهدف ١٩,٢٨ %

خطة

 WWW.MPED.GOV.EG